

## การสร้างงานองค์ประกอบศิลป์

### การเขียนรูปจากประสบการณ์

การเขียนรูปขึ้นจากประสบการณ์เป็นกระบวนการหรือขั้นตอนในการบันทึกเรื่องราวต่างๆ ออกมาเป็นรูป เขียนจากประสบการณ์ของแต่ละบุคคลที่ได้เคยพบเห็นมา ทั้งทางตรงและทางอ้อม ในการนำเสนอออกมาเป็นรูปเขียนนั้น ส่วนใหญ่จะมีลักษณะเหมือนจริง เช่น รูปเกี่ยวกับสภาพแวดล้อม รูปสังคมปัจจุบัน รูปธรรมชาติที่เปลี่ยนแปลง รูปการประกอบอาชีพในชีวิตประจำวัน รูปประเพณีวัฒนธรรม รูปเหตุการณ์สำคัญๆ การเขียนรูปจากประสบการณ์นี้อาจจะนำเสนอในลักษณะลดตัดทอนจากความเป็นจริง โดยเลือกนำเสนอรูปแบบเฉพาะส่วนที่สำคัญๆ และเป็นแก่นแท้ของเนื้อหา รวมไปถึงรูปในลักษณะที่นำเสนอจากความรู้สึกที่มีต่อประสบการณ์นั้น โดยใช้เส้น สี แสงเงา รูปร่าง รูปทรง ซึ่งทั้งหมดที่กล่าวมาเป็นแนวทางของการเขียนรูปจากประสบการณ์ทั้งสิ้น

### การเขียนรูปจากจินตนาการ

จินตนาการมีความสำคัญต่อชีวิตความเป็นอยู่ของมนุษย์เราเป็นอันมาก เพราะหมายถึงความคิดฝันที่คาดหวังผลสำเร็จ ซึ่งมุ่งหวังผลในทางเบิกบานยินดี หรือหวังผลอื่นๆ อย่างหนึ่งอย่างใดตามประสบการณ์ของแต่ละบุคคลที่มี จินตนาการยังมีส่วนเร่งเร้าให้มนุษย์อยากที่จะคิดริเริ่มสร้างสรรค์และทำในสิ่งต่างๆ ที่ปรารถนา

การเขียนรูปจากจินตนาการสามารถที่จะถ่ายทอดได้ในลักษณะต่างๆ ดังนี้

1. รูปเขียนการ์ตูน เป็นรูปจินตนาการที่ชัดเจนเพราะผู้เขียนจะต้องแสดงอารมณ์ความรู้สึกและจินตนาการลงในตัวการ์ตูนนั้นๆ เพื่อสื่ออารมณ์ความรู้สึกให้ผู้ชมเข้าใจและสนใจที่จะติดตาม
2. รูปเขียนจากนิทาน วรรณคดี ประวัติศาสตร์ ซึ่งจะเขียนเป็นรูปเขียนในแนวลักษณะภาพประกอบเรื่อง เช่น ภาพจิตรกรรมฝาผนัง
3. รูปเขียนในลักษณะประจำชาติไทย ซึ่งเป็นรูปเขียนแบบจินตนาการสร้างสรรค์ในแบบอุดมคติ
4. รูปเขียนแบบเหมือนจริง เป็นรูปจินตนาการแบบรูปธรรม อันได้แก่ รูปเรื่องราวหรือรูปบุคคล สิ่งแวดล้อมต่างๆ ที่ผู้เขียนมีความคิดฝันที่จะจินตนาการไป และเขียนสิ่งเหล่านั้นให้เป็นไปตามความต้องการในความคิดเรื่องอาจต่างๆ ไปจากสภาพความเป็นจริง แต่รูปที่นำเสนอมิได้ตัดแปลงไปจากรูปทรงความจริงที่มองเห็น
5. รูปเขียนแบบกึ่งนามธรรม เป็นรูปที่เขียนขึ้นโดยอาศัยรูปแบบจากประสบการณ์และสิ่งแวดล้อม นำมาดัดแปลงสร้างสรรค์ตามจินตนาการของผู้เขียน โดยมีการลด ตัด ทอน หรือเพิ่มเติมผสมผสานให้เกิดเป็นรูปแบบใหม่

ขึ้น แต่ยังคงปรากฏรูปแบบสิ่งแวดล้อม ประสบการณ์เดิมๆ อยู่บ้างซึ่งรูปแบบนี้ยังสามารถดูแล้วเข้าใจได้บ้างบางส่วน

6. รูปเขียนแบบนามธรรม เป็นภาพที่เขียนขึ้นโดยอาศัยหลักการ ลด ตัด ทอน รูปแบบ แล้วสร้างสรรค์ออกมาเป็นใหม่จากความคิดโดยเฉพาะจากอารมณ์ความรู้สึกของผู้เขียนเองเป็นหลักจะแสดงออกในแนวทางของเส้น สี แสง เงา น้ำหนัก รูปว่าง รูปทรง แบบอิสระ รูปแบบนี้ไม่สามารถดูให้เข้าใจได้ถ้าผู้เขียนไม่อธิบายให้ฟัง



ตัวอย่างภาพทิวทัศน์จากประสบการณ์



ตัวอย่างภาพจินตนาการแบบเหมือนจริง

## การสื่อความหมายด้วยการเขียนรูปทิวทัศน์และรูปเรื่องราวการดำรงชีวิต

### การเขียนรูปทิวทัศน์

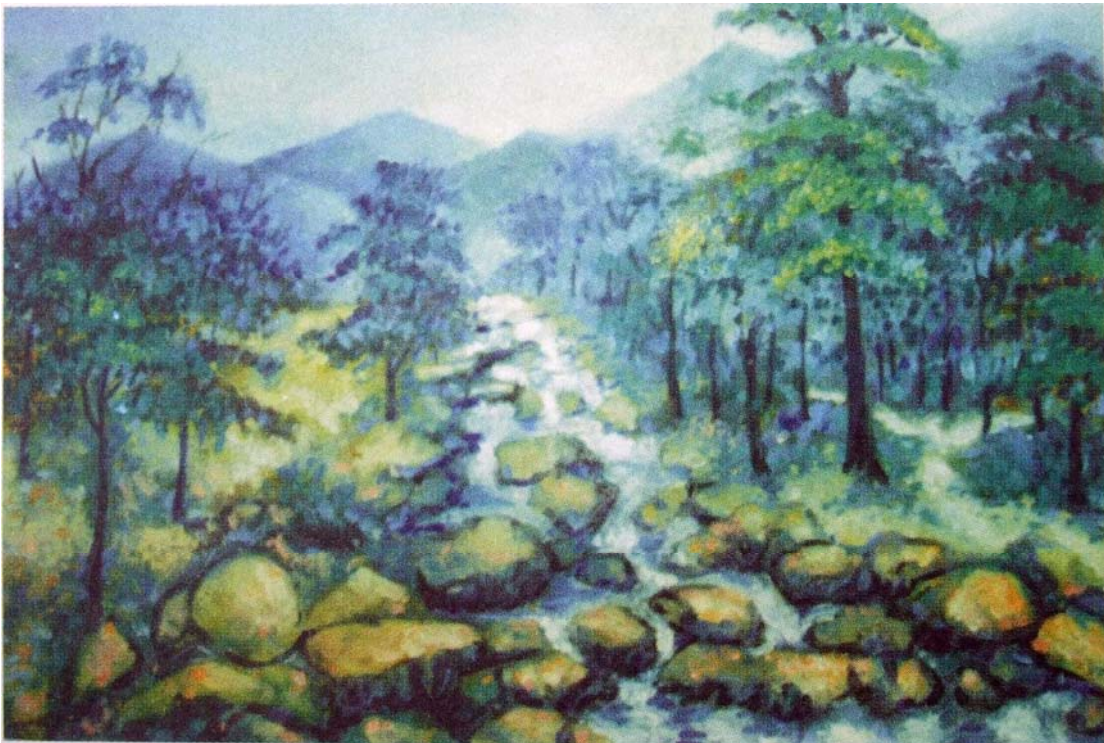
รูปทิวทัศน์หรือที่เรียกติดปากว่า”รูปวิว” นั้นเป็นการเขียนรูปในลักษณะแสดงภูมิประเทศหรือสิ่งแวดล้อมที่ปรากฏให้เห็นตามธรรมชาติ ซึ่งจะแสดงให้เห็นทัศนียภาพที่มีบรรยากาศ และมีระยะใกล้ไกล เช่น ทิวทัศน์ของทุ่งนา ป่าเขา ต้นไม้ ลำคลอง ทะเล ทั้งนี้รวมถึงทิวทัศน์ที่มนุษย์ได้สร้างขึ้นด้วย เช่น ทิวทัศน์ของอาคารบ้านเรือน ริมถนน สะพาน รถยนต์

ภูมิประเทศหรือสิ่งแวดล้อมต่างๆ ดังกล่าวนี มีผลก่อให้เกิดแรงบันดาลใจให้ผู้ที่เขียนรูปเกิดความซาบซึ้งและประทับใจ จนเกิดความต้องการที่จะถ่ายทอดออกมาเป็นรูปเขียน การเขียนรูปทิวทัศน์เป็นการนำเสนอความงาม และความลงตัวของธรรมชาติเป็นหลัก

### ลักษณะของการเขียนรูปทิวทัศน์

รูปทิวทัศน์จะมีลักษณะแตกต่างกันไปตามรูปแบบที่ผู้เขียนนำมาเขียน ดังนั้น การเขียนรูปจะเรียกไปตามลักษณะรูปที่เขียนขึ้นมา ดังนี้

1. รูปทิวทัศน์ทางบก (Landscape) เป็นรูปทิวทัศน์ที่แสดงถึงความงามของธรรมชาติสิ่งแวดล้อมภูมิประเทศทางบก โดยจะแสดงมุมกว้างๆมองเห็นระยะใกล้ไกล ประกอบด้วย ท้องฟ้า ภูเขาต้นไม้ ทุ่งนา ป่าเขาและลำธาร ให้ความงาม ความประทับใจ และสะท้อนถึงความงามเป็นธรรมชาติอย่างแท้จริง



รูปทิวทัศน์ทางบก โดย จีระพันธ์ สมประสงค์

2. รูปทิวทัศน์ทางทะเล (Seascape) เป็นภูมิประเทศทางทะเลโดยเฉพาะ ซึ่งอาจมีส่วนบรรยากาศธรรมชาติอื่นๆ ประกอบเข้าไปในรูปเพื่อให้เกิดความสวยงามและสมบูรณ์ยิ่งขึ้น เช่น ท้องฟ้า น้ำทะเล คลื่น ทิวเขา เกาะ หาดทราย โขดหิน ต้นไม้ นก ปลา เรือ คน รูปทิวทัศน์ทางทะเลจะต้องแสดงมุมมองสมควรจึงจะได้รูปทิวทัศน์ทางทะเลที่งดงามเป็นธรรมชาติ



รูปทิวทัศน์ทางทะเล โดย จีรพันธ์ สมประสงค์

3. รูปทิวทัศน์สิ่งก่อสร้างและอาคาร (Architectural Landscape) เป็นรูปทิวทัศน์ที่แสดงความงามอย่างลงตัวของสิ่งก่อสร้างและอาคารสถานที่ในบรรยากาศต่างๆ การเขียนรูปลักษณะนี้จะต้องมีส่วนประกอบของธรรมชาติอื่นๆ เข้ามาประกอบด้วยจึงจะดูเป็นภาพที่สมบูรณ์และกลมกลืนได้ เช่น ต้องมีท้องฟ้า ต้นไม้ คน นก แก้ว ไม้ โต๊ะ แต่ภาพโดยรวมจะเน้นไปที่ความงามของตัวสิ่งก่อสร้าง อาคาร บ้านเรือน ตลอดจนสิ่งก่อสร้างอาคารทางศาสนา เช่น วัด โบสถ์ วิหาร



รูปทิวทัศน์อาคาร (ผลงานของนักเรียนในงานศิลปหัตถกรรม ปี พ.ศ. ๒๕๔๔)

## การเขียนรูปเรื่องราวการดำรงชีวิต

รูปเรื่องราวการดำรงชีวิตเป็นรูปที่ถ่ายทอดเรื่องราว เหตุการณ์ หรือกิจกรรมที่ปฏิบัติกันอยู่ในสังคม เป็นรูปที่สะท้อนวิถีชีวิตในแง่มุมต่างๆ ของคนในสังคม อาจนำส่วนใดส่วนหนึ่งของเหตุการณ์ที่เกิดขึ้นในชีวิตประจำวันมาเขียนรูป เช่น เรื่องราวของชีวิตความเป็นอยู่ อาชีพ วัฒนธรรมประเพณี ศาสนา เป็นต้น รูปเรื่องราวการดำรงชีวิตเป็นการเขียนจำลองภาพหรือการบอกเล่าเรื่องราวด้วยภาพเพื่อให้ผู้ชมได้เห็นและเข้าใจ โดยเน้นรูปแบบ ขั้นตอน และวิธีการเขียน ซึ่งจะมีลักษณะคล้ายๆ การเขียนรูปทิวทัศน์เป็นอย่างมาก

### คุณค่าการเขียนรูปเรื่องราวการดำรงชีวิต

1. สะท้อนให้เห็นถึงสภาพชีวิตความเป็นอยู่จริงที่มนุษย์มีกิจกรรมอยู่ร่วมกันในสังคม
2. สะท้อนให้เห็นถึงลักษณะนิสัยใจคอ บุคลิกภาพ ในชีวิตความเป็นอยู่ของมนุษย์แต่ละชนชาติแต่ละภาษา
3. สะท้อนให้เห็นรูปลักษณะของประเพณีวัฒนธรรมท้องถิ่น เทศกาล การแต่งกาย ประเพณีประจำท้องถิ่นต่างๆ
4. สะท้อนให้เห็นถึงพิธีกรรม ความเชื่อ และศาสนาในสังคมหนึ่งๆ ของมนุษย์
5. สะท้อนให้เห็นลักษณะที่เป็นเอกลักษณ์ของชุมชนหรือกลุ่มชนในที่ต่างๆ ของสังคม

### หลักการเขียนรูปทิวทัศน์และรูปเรื่องราวการดำรงชีวิต

การเขียนรูปทิวทัศน์และรูปเรื่องราวการดำรงชีวิตมีลักษณะการเขียนที่ต้องแสดงทัศนียภาพของภูมิประเทศ ซึ่งโดยส่วนใหญ่จะนำมาเขียนมักเป็นภาพที่มีบรรยากาศโล่งกว้าง ด้วยเหตุนี้จึงจำเป็นที่จะต้องกำหนดมุมของรูปให้แคบหรือเล็กลงและเป็นมุมที่สวางตามต้องการ สิ่งเดียวที่จะช่วยลดมุมสายตาให้แคบลงได้ ก็คือ การใช้กรอบส่องภาพ (View Finder)